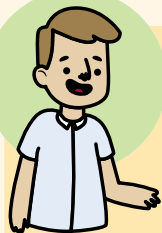


Jak mogę wspomóc **moje dziecko?**



Upewnij się, że mówiąc do dziecka:



Zachowujesz kontakt wzrokowy



Jesteś w dobrze oświetlonym miejscu, aby dziecko mogło obserwować twoje usta oraz mimikę twarzy.



Utrzymuj dźwięki z otoczenia na niskim poziomie lub przenieś się w ciche miejsce.



Mów wyraźnie i powoli



Nie krzycz!

Zadbaj o aparat słuchowy dziecka lub implant ślimakowy:



Ładując baterię regularnie

Trzymając urządzenie w suchym opakowaniu na noc

Postępuj zgodnie z instrukcjami podanymi przez lekarza lub audiologa

Chodź na regularne badania, testy zgodnie z instrukcją



Nie ukrywaj problemu utraty słuchu u dzieci



Poinformuj nauczycieli dziecka o utracie słuchu i poproś, aby posadzili dziecko na przeciw klasy. Poproś nauczycieli, aby mówili do dziecka.



Uświadom przyjaciołom i członkom rodziny potrzeby dziecka i pokaż im jak komunikować się efektywnie.



Włącz swoje dziecko we wszystkie działania rodzinne i towarzyskie.



Naucz swoje dziecko, aby bez wahania komunikowało o swoich potrzebach

Na przykład, dziecko powinno powiedzieć komuś, kiedy aparat słuchowy przestaje działać, lub poprosić innych o powtórzenie, jeśli nie słyszy prawidłowo.



Naucz się języka migowego, aby w razie potrzeby lepiej komunikować się z dzieckiem.



Rządaj pomocy dla słabo słyszących w lokalnych władzach, jeśli ich brakuje w Twojej okolicy.



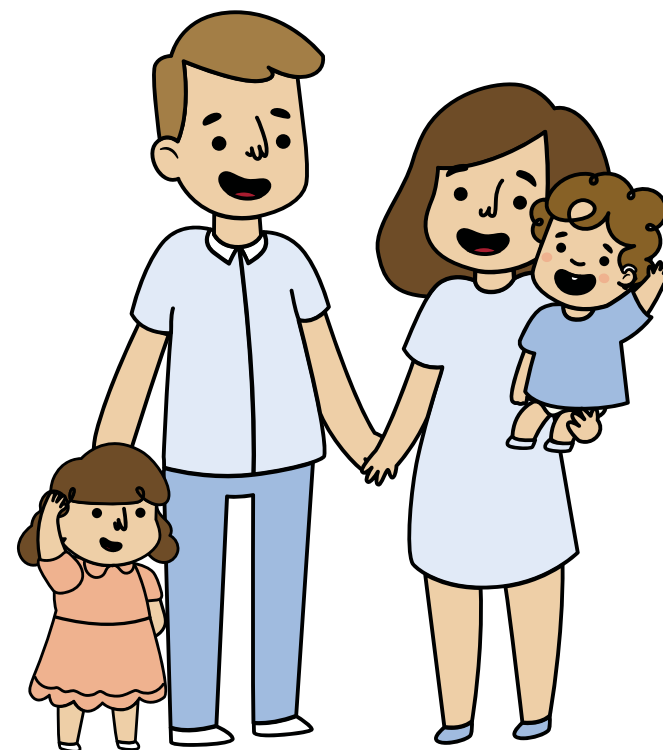
Skontaktuj się z organizacją osób niedosłyszących / niesłyszących lub ich rodziców w Twojej okolicy i poproś o wskazówki.

PAMIĘTAJ

Jedna na 20 osób ma ubytek słuchu.

Nie ma się czego wstydzić. Nie chowaj ubytku słuchu dziecka!

Nie pozwól aby ubytek słuchu Cię ograniczał



Słyszenie dla życia



World Health Organization





Czu moje dziecko straciło słuch?

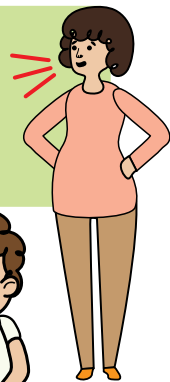


Twoje dziecko mogło stracić słuch, jeśli ...

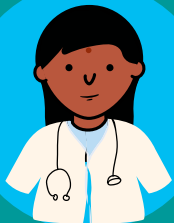
- Nie reaguje na dźwięki i mowę.
- Ma opóźniony lub niewłaściwy rozwój mowy i języka w stosunku do jego wieku.
- Nie rozumie, co mówisz lub często prosi ludzi o powtórzenie.
- Niewłaściwie reaguje na pytania lub instrukcje.
- Zwiększa głośność radia / telewizji lub ma problemy ze słyszeniem tego, co mówi się przez telefon.
- Ma słabe wyniki w nauce lub ma problemy z zachowaniem.
- Często ma wydzielinę z ucha lub pokłady woskowiny.
- Ma powtarzające się epizody bólu lub niedrożności ucha.
- Niedawno cierpiał na poważną chorobę, taką jak zapalenie opon mózgowych.

PAMIĘTAJ

W przypadku dzieci należy podejrzewać utratę słuchu, jeśli dziecko nie reaguje na dźwięki, zwłaszcza głos matki lub nie jest zaskoczone głośniejszymi dźwiękami, np. głośniejszym hukiem.



Myślę, że moje dziecko może mieć ubytek słuchu, co mam zrobić?



Sprawdź uszy i słuch dziecka w najbliższym ośrodku zdrowia lub klinice. Zwykle laryngolodzy i audiolodzy mogą sprawdzić uszy i słuch. Jeśli nie jesteś pewien, gdzie się udać, poproś o poradę lokalnego pracownika służby zdrowia lub lekarza.



Jak można zbadać słuch u dziecka i czy to jest bezpieczne?

Słuch można badać w każdym wieku. Noworodki mogą być przetestowane w ciągu kilku dni od urodzenia. Dziecko do wieku pięciu lat może mieć sprawdzony słuch za pomocą:



- otoemisja akustyczna (OAE)
- badanie odpowiedzi słuchowego pnia mózgu (ABR)
- audiometria obserwacji behawioralnych (BOA)

U dzieci w wieku powyżej pięciu lat; słuch można przetestować za pomocą testu audiometrii tonalnej.

PAMIĘTAJ

Testy słuchu są bezpieczne, bezbolesne i łatwe!

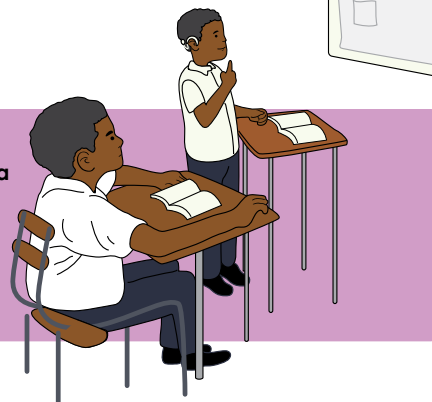
Kiedy powinno się zbadać dziecko?

Jak najszybciej!

W przypadku niemowląt, u których utrata słuchu została zdiagnozowana w trzy miesiące po urodzeniu, a rehabilitacja rozpoczęła się w wieku sześciu miesięcy, możliwe jest rozwinięcie mowy i języka, podobnych do tych dzieci z prawidłowym słuchem. Każde opóźnienie wpłynie na mowę i słuch dziecka.

PAMIĘTAJ

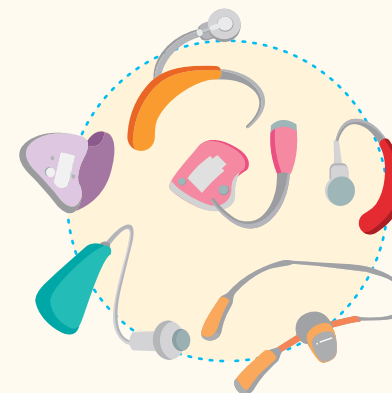
WCZESNA diagnoza i interwencja są kluczem do sukcesu u dzieci z ubytkiem słuchu.



Co, jeśli moje dziecko ma wadę słuchu? Jak będzie się komunikować, uczyć lub zaprzyjaźniać?

Istnieją rozwiązania, dzięki którym utrata słuchu nie ogranicza życia Twojego dziecka. Obejmują one:

- Leki lub chirurgia, w których utrata słuchu jest spowodowana infekcją ucha lub sklejeniem ucha.
- Aparaty słuchowe i implanty ślimakowe mogą pomóc dziecku usłyszeć, rozwinąć mowę i język.
- Rehabilitacja i terapia są bardzo ważne, nawet po założeniu aparatów słuchowych.
- Nauka języka migowego, aby dziecko mogło się komunikować i uczyć.



Po stwierdzeniu ubytku słuchu rodzina musi podjąć decyzję w sprawie najlepszego sposobu postępowania, w porozumieniu ze specjalistą laryngologiem i audiologiem. Interwencję należy rozpocząć **BEZ OPÓŹNIENIA**. Więcej informacji na temat tych interwencji można znaleźć w zasobach podstawowej opieki słuchu oraz WHO.

PAMIĘTAJ

Przy odpowiedniej i terminowej interwencji dziecko nie ma ograniczeń.